

HANDBALL DAYS
LÜBECK 2026
25. – 28. Juni



**Informationsmappe für
die Teilnehmer:innen der
Handball Days Lübeck
2026**



QUICK START – Das Wichtigste auf einen Blick

Willkommen bei den Handball Days Lübeck!

Hier findet ihr die wichtigsten Infos für euren Aufenthalt – kompakt und übersichtlich.

Anmeldung & Unterkunft

- Anmeldung erfolgt auf der **Lohmühle**
- Unterbringung in **Schulen & Sporthallen**
- Bezug der Klassenräume meist **ab 16:00 Uhr (Freitag)**
- Abnahme der Unterkunft **bis spätestens Sonntag, 18:00 Uhr**

Wichtige Zeiten

- **Donnerstag:** Grundschul-Cup, der Verein stellt sich vor
- **Freitag:** Anreise, Parade & Eröffnung
- **Samstag:** Spielbetrieb, Cups, Disco & Coaches Lounge
- **Sonntag:** Finalspiele & Siegerehrungen, Abreise

Mobilität vor Ort

- Mit eurem **Turnierausweis** fahrt ihr **kostenlos Bus** im Stadtgebiet
- Nutzt den ÖPNV – **Parkplätze sind begrenzt**

Spielorte

- **Lohmühle** (Zentrale Turnierfläche & Eventbereich)
- **Buniamshof**
- **Falkenwiese**
- **Hansehalle** (u. a. Mini-Cup)

Verpflegung

- Freitagabend, Samstagmittag am Spielort,
- Sonntagmittag auf der Lohmühle
- **Frühstück** in der Unterkunft und **auf der Lohmühle**,
- **Zeiten unbedingt beachten**

Spielplan & Ergebnisse

Nutzt die **ProCup App**

- Spielpläne
- Live-Ergebnisse
- Turnierinfos

Spielpläne sind ca. 2 Wochen vorher online

Informationen

- Zur Orientierung dienen die **Lagepläne**
- Achte auch aktuelle **Aushänge**
- Wichtige Hinweise erfolgen über **Lautsprecher vor Ort**
- Schau regelmäßig in die **ProCup App**

Turnierausweis

Mit eurem Ausweis bekommt ihr:

- ÖPNV-Nutzung
- Freibad, Kanu-Tour
- Zugang zur Disco
- Verpflegung (je nach Paket)

Tipp

- Speichert euch die wichtigsten Orte und Zeiten direkt im Handy
- Nutzt die ProCup App für euren Spielplan

Kontakt & Hilfe

Bei Fragen oder Problemen:

- Infopoint auf jeder Spielstätte
- Sanitäter auf jeder Spielstätte
- anmeldung@handballdays.com



Herzlich Willkommen zu den Handball Days 2026 in unserer wunderbaren Hansestadt Lübeck!

Wir freuen uns sehr, dass ihr hier seid und an diesem aufregenden Handballturnier teilnehmt. Eure Anwesenheit und euer sportlicher Einsatz tragen dazu bei, dass die Handball Days in Lübeck zu einem unvergesslichen Event werden.

Als Teilnehmer:in, die in unserer Stadt übernachten, habt ihr nicht nur die Gelegenheit, eure handballerischen Fähigkeiten unter Beweis zu stellen, sondern auch die Schönheit und Gastfreundschaft unserer Stadt zu erleben. Lübeck, mit seiner reichen Geschichte und malerischen Kulisse, heißt euch herzlich willkommen.

Genießt das vielfältige Rahmenprogramm der Handball Days, wie zum Beispiel die Möglichkeit einer **Kanu-Tour** oder dem **Baden im Freibad** Krähenteich und Falkenwiese, der **Disco** oder der **Coaches Lounge** oder nehmt an der großen **Tombola** mit über 8.000 tollen Preisen teil.

Wir hoffen, dass ihr nicht nur sportliche Höchstleistungen erzielt, sondern auch neue Freundschaften knüpft und unvergessliche Erinnerungen sammelt. Die Handball Days Lübeck 2026 sind nicht nur ein Wettbewerb, sondern auch eine Gelegenheit, sich mit Gleichgesinnten auszutauschen und das Handballfieber zu leben.

Eure Begeisterung für den Handballsport bereichert unsere Stadt, und wir sind stolz darauf, euch als unsere Gäste willkommen zu heißen. Zögert nicht, uns bei Fragen oder Anliegen anzusprechen – wir stehen euch gerne zur Seite.

Wir haben euch die wichtigsten Informationen rund um das Großereignis zusammengestellt und wünschen euch eine fantastische Zeit bei den Handball Days Lübeck 2026 und hoffen, dass ihr die Gelegenheit nutzt, um Lübeck in vollen Zügen zu genießen!

Auf eine erfolgreiche und spannende Veranstaltung!

Mit sportlichen Grüßen, Das Organisationskomitee der Handball Days Lübeck 2026



Neuigkeiten rund um das Turnier erhaltet ihr auf www.handballdays.com oder folgt unseren Social Media Kanälen auf Facebook und Instagram.





Hansestadt Lübeck

Gegründet 1143 von Adolf von Schauenburg, war Lübeck rund 500 Jahre Zentrum der mittelalterlichen Hansestädte. In dieser Zeit war die Hansestadt Lübeck nach Köln die zweitgrößte Stadt Deutschlands und dominierte den Handel auf Nord- und Ostsee.

In Lübeck liegt alles nah beieinander. Die historische Altstadt mit ihren schmalen Hinterhofgängen, gotischen Kirchen, zahlreichen Museen und rund 1.800 denkmalgeschützten Gebäuden ist seit 1987 Weltkulturerbe der UNESCO. Lübeck ist umschlossen von Wasser. Trave, Wakenitz und Kanal bieten einen wunderbaren Grund, die vom Wasser umschlossene Altstadt aus einem ganz besonderen Blickwinkel kennenzulernen. Neben den vielfältigen Einkaufsmöglichkeiten in der Innenstadt ist auch ein Ostseespaziergang in Travemünde lohnenswert.



Hansestadt LÜBECK



MTV Lübeck - Handball

Der Männer-Turn-Verein Lübeck von 1865 e.V. ist der Heimverein der Handball Days Lübeck. Mit seinen von der Ballspielgruppe bis zur A-Jugend durchgängig doppelt besetzten Mannschaften im weiblichen und männlichen sowie im Seniorenbereich gehört der MTV Lübeck mit über 30 Mannschaften zu den größten Handballvereinen des Landes.



Auch sportlich befindet sich der Verein im Aufwind. So spielen die männliche A- und B-Jugend sowie die weibliche B-Jugend in der Jugendbundesliga und die 1. Herren spielen erfolgreich in der Regionalliga. Ein so großes Turnier wie die Handball Days ist nur durch die vielen ehrenamtlichen Helfer:innen, die überwiegend aus der Elternschaft und Angehörige kommen, möglich und umsetzbar. Nach dem Turnier ist vor dem Turnier und so geht das Orgateam nach einer kleinen Sommerpause sofort wieder an die Arbeit für das nächste Turnier. An dieser Stelle ein ganz großes Dankeschön an das Orgateam sowie die zahlreichen Helfer:innen während des Turniers.

Immer am Donnerstag der Handball Days Lübeck stellt sich der MTV Lübeck mit all seinen Mannschaften in der Hansehalle vor. Ein Besuch in der Halle lohnt sich immer.



Anreise und Anmeldung

Am Tag der Anreise meldet Ihr euch rechtzeitig bei uns an. Sofern ihr keine andere Information von uns erhalten habt, kommt ihr zur Anmeldung auf die Lohmühle. Dort erhaltet ihr all eure Informationen, Unterlagen, Turniershirts, Discobänder sowie den Schlüssel für die Unterkunft. Wurde noch nicht alles im Vorwege bezahlt, habt ihr hier auch die Möglichkeit in bar oder auch mit Karte zu bezahlen.

Die Unterbringung erfolgt in der Regel in Schulen oder Sporthallen im Lübecker Stadtgebiet. Eine kurze Einweisung in die Unterkunft erhaltet ihr durch Ansprechpartner vor Ort. Die Uhrzeiten für die Einweisung und Abnahme ist mit dem Ansprechpartner abzusprechen. Da am Freitag noch regulärer Schulbetrieb stattfindet, können die Klassenräume in der Regel erst ab 16 Uhr bezogen werden. Wir bitten dies bei Ihren Planungen mit zu berücksichtigen.

Am Sonntag erfolgt die Abnahme spätestens um 18 Uhr. Ausgenommen hiervon sind Mannschaften, die bis Montag übernachten. Bitte stimmt euch mit den Ansprechpartnern zwecks Termins ab.

Eine Übersicht mit Details zu den Unterkünften, zu den Mahlzeiten und auch zu den Verhaltensregeln werden euch per Mail zugesendet und sind auch in der Unterkunft ausgehängt sowie auf der Webseite www.handballdays.com einsehbar.

Die Anmeldung auf der Lohmühle ist wie folgt besetzt:

Donnerstag: 14:30 Uhr – 19:00 Uhr

Freitag: 11:00 Uhr – 21:00 Uhr

Samstag: 10:00 Uhr – 18:00 Uhr

Sonntag: 10:00 Uhr – 14:00 Uhr

Habt Ihr noch Fragen, schreibt uns einfach



anmeldung@handballdays.com

Turnierprogramm (vorläufig)

DONNERSTAG, 25.06.2026

	ZEIT	ORT
Grundschul-Cup	ab 08:30	Lohmühle
Kanu-Tour	10:00 - 14:00	Wallstrasse 35a
Freibad Krähenteich, Falkenwiese	10:00 - 19:00	An der Mauer 51, Wakenitzufer 1b
Siegerehrung Grundschul-Cup	ca. 14:30	Hansehalle
Ausgabe Crew T-Shirts, Turnierausweis MTV	14:30 - 16:30	Hansehalle
MTV stellt sich vor	16:30 - 19:00	Hansehalle
Abendessen	18:00 - 20:00	Hansehalle (Kartoffelsuppe, Würstchen)

FREITAG, 26.06.2026

	ZEIT	ORT
Kanu-Tour	10:00 - 21:00	Wallstrasse 35a
Freibad Krähenteich, Falkenwiese	10:00 - 19:00	An der Mauer 51, Wakenitzufer 1b
Ausgabe Crew T-Shirts, Turnierausweis MTV	ab 14:00	Hansehalle
Parade	16:00 - 17:30	Holstentor
Abendessen	17:00 - 22:00	Lohmühle, Zelt Hühnerfrikassee mit Reis Gemüsefrikassee mit Reis
Offizieller Anwurf Handball Days	18:30	Lohmühle
Abendessen	18:00 - 21:30	Buniamshof, Falkenwiese Hühnerfrikassee mit Reis Gemüsefrikassee mit Reis

SAMSTAG, 27.06.2026

	ZEIT	ORT
Frühstück Lohmühle	06:30 - 10:00	Lohmühle, Zelt
Spielbeginn Handball Days	08:00 - 19:00	Lohmühle, Buniamshof, Falkenwiese
Kanu-Tour	10:00 - 18:00	Wallstrasse 35a
Freibad Krähenteich, Falkenwiese	10:00 - 19:00	An der Mauer 51, Wakenitzufer 1b
Mini-Cup	10:00 - 14:00	Hansehalle
Inklusions-Cup	09:00 - 15:00	Lohmühle
Mittagessen (nur Goldpakete)	11:00 - 14:30	Am Spielort Hähnchengeschnetzeltes Vegetarisches Geschnetzeltes
Kostenfreies Kinderschminken	12:00 - 17:00	Lohmühle
Abendessen	16:30 - 19:30	Lohmühle, Zelt Spaghetti Bolognese Vegetarische Bolognese
Disco, Players Night	20:00 - 23:00	Lohmühle, Zelt
Coaches-Lounge	20:00 - 23:00	Hansehalle

SONNTAG, 28.06.2026

	ZEIT	ORT
Frühstück Lohmühle	06:30 - 10:00	Lohmühle, Zelt
Spielbeginn Handball Days	ab 08:00	Lohmühle, Buniamshof
Kostenfreies Kinderschminken	09:00 - 14:00	Lohmühle
Kanu-Tour	10:00 - 18:00	Wallstrasse 35a
Freibad Krähenteich	10:00 - 19:00	An der Mauer 51
Mittagessen (nur Goldpakete)	11:00 - 14:00	Lohmühle, Zelt Tortellini in Tomatenkräutersauce
Siegerehrungen*	ab ca. 14:00	Lohmühle

Handball	Rahmen-
Days	programm

*Die Siegerehrungen werden nach dem jeweiligen Finalspiel direkt auf dem Feld vorgenommen.



Spielbetrieb

Die wichtigsten Regeln für den Spielbetrieb hier in der Übersicht. Detaillierter beschrieben sind diese in der Turnierordnung.

Spielzeit

2x 11 Minuten

Zeit selber nehmen

Kein Team-Time-Out

Hinausstellung
=
2 Min.

Keine Halbzeitpause aber Seitenwechsel

IHF Regeln

Abwehrformation nicht gefordert
Spielerwechsel auch ohne Ballbesitz

Beide Teams

legen einen Ersatzball neben das Tor

Livestream – Spielstand (Tablet)

Erstgenanntes Team bedient
Livestream

vor Spielbeginn: Spiel auswählen
nach Spielende: Spielstand überprüfen
und „End Broadcast“ klicken

Erstgenanntes Team

hat Anwurf
Stellt den Spielball
Beginnt auf Seite mit roter
Spielfeldnummer am Tor

Disqualifikation mit Bericht

Sperre für mind. ein Spiel
Schiedsrichter meldet Sachverhalt
nach Spielende unverzüglich der
Turnierleitung

Zweitgenanntes Team

Muss bei gleicher Spielkleidung
wechseln oder Leibchen überziehen

7-Meter- Werfen

Bei Unentschieden in den Endrunden
auf anderem Spielfeld durchführen

5+5 Werfer

Ausrüstung - Haftmittel

Noppen-/Stollenschuhe sind verboten
Haftmittel in der F-/E-/D-Jugend
verboten

Turnierordnung





Spielstätte - Lohmühle

Anstatt Fußball dominiert für ein Wochenende der Handball auf der Lohmühle. Hier befinden sich insgesamt 17 Spielfelder auf Rasen und Kunstrasen. An den zahlreichen Essensständen könnt Ihr Euch stärken, in der Fun-Area gibt es Spaß für Groß und Klein. Im großen Zelt befindet sich neben der Essensausgabe auch die Ausgabe der Tombolapreise und der Sportartikelverkauf. Bei gutem Wetter findet die Disco draußen hinter dem Zelt statt. Ansonsten feiern wir im Zelt.



Das Feld 17 ist von einer Tribüne umgeben, auf der die Fans für ordentlich Stimmung sorgen können. Kommt es zu einem 7m-Werfen, bitte das Spielfeld verlassen und auf das extra dafür vorgesehene Feld neben den Sanitätern umziehen. Die Sanitäter von den Johannitern stehen bereit und helfen mit allem, was sie haben. Ebenfalls auf der Lohmühle ist die Hansehalle, in der auch Spiele stattfinden. Hier befinden sich auch barrierefreie Toiletten und ein Verkaufsstand für Essen und Trinken. Habt ihr Fragen oder Probleme, kommt zur Information auf der Lohmühle. Hier befindet sich auch die Spielleitung und die Schiedsrichterzentrale. Die Siegerehrung findet am Sonntag ebenfalls auf der Lohmühle direkt auf dem Feld nach dem Finalspiel statt.





Spielstätte - Buniamshof

Am Stadion Buniamshof findet neben Leichtathletik und American Football an einem Wochenende im Jahr die Handball Days Lübeck statt. Insgesamt befinden sich hier 12 Spielfelder, auf Rasen und Gummi. Für euer leibliches Wohl sorgen die unterschiedlichen Essenstände. Die Sanitäter von den Johannitern helfen auch hier bei zugezogenen Blessuren.



Der schöne Beach Volleyball Platz kann zwischen den Spielen wunderbar genutzt werden, um Spaß zu haben. Ebenso befindet sich in unmittelbarer Nähe die Möglichkeit mit dem Turnerausweis eine Kanu-Tour zu machen. Die große Tribüne kann für die Fans und die Mannschaft genutzt werden. Die Spiele am Freitagabend finden unter Flutlicht statt, was ein weiteres Highlight der Spielstätte ist.

Parkplätze stehen direkt an der Possehlstraße zur Verfügung. Wenn möglich, sollten jedoch öffentliche Verkehrsmittel genutzt werden. **Nehmt die Linie 3 vom „Holstentorplatz“ direkt bis zur Haltestelle „An der Hansehalle“.**

Habt ihr Fragen oder Probleme, wendet Euch an die Turnierleitung vor Ort.





Spielstätte – Falkenwiese

Schon in den frühen Jahren war die Falkenwiese Mittelpunkt der Handball Days. Vor einigen Jahren wurde das [Sportzentrum Falkenwiese](#) dann komplett neugestaltet und ist so zu einem beliebten Hotspot der Lübecker Freizeitsportler geworden. Zum Jubiläumsjahr der Handball Days finden nun wieder Spiele auf 12 Feldern der Falkenwiese statt.



Natürlich versorgen wir euch auch an diesem Spielort mit kleinen Essens- und Getränkeständen.

Parkplätze stehen direkt im [Parkhaus Falkenstraße](#) zur Verfügung. Wenn möglich, sollten jedoch öffentliche Verkehrsmittel genutzt werden. Zur Spielstätte „Buniamshof“ fährt ihr bis zur Haltestelle „Holstentorplatz“ und geht dann ein paar Minuten zu Fuß. Zur Spielstätte Lohmühle fährt ihr bis zur Haltestelle „An der Hansehalle“. Die richtige Buslinie könnt ihr auf der Seite der [Stadtwerke Lübeck Mobil](#) finden. Mit eurem Turnierausweis könnt ihr die öffentlichen Verkehrsmittel kostenfrei nutzen, um euch ganz bequem zwischen den Spielorten und der Unterkunft zu bewegen.





Turnierausweis

Jeder Teilnehmer der Handball Days Lübeck 2026 erhält bei der Anmeldung einen Turnierausweis. Dieser Ausweis ist eure Eintrittskarte für sämtliche Aktivitäten rund um die Handball Days.

- Freie Nutzung der Busse im Lübecker Stadtbereich (ÖPNV)
- Freie Nutzung des Naturbades Krähenteich
- Freie Nutzung des Naturbades Falkenwiese
- Freie Nutzung von Kanus
- Freier Zugang zur Disco am Samstagabend
- Freier Zugang zur Trainer Lounge am Samstagabend

Abhängig vom gebuchten Paket, erhaltet ihr auf Vorzeigen die Mahlzeiten. Diese werden dann auf der Rückseite der Karte abgehakt.



Name:	<input type="text"/>					
Frühstück	<input type="checkbox"/>	<input type="checkbox"/>	<input type="checkbox"/>	<input type="checkbox"/>	<input type="checkbox"/>	<input type="checkbox"/>
Mittagessen	<input type="checkbox"/>	<input type="checkbox"/>	<input type="checkbox"/>	<input type="checkbox"/>	<input type="checkbox"/>	<input type="checkbox"/>
Abendessen	<input type="checkbox"/>	<input type="checkbox"/>	<input type="checkbox"/>	<input type="checkbox"/>	<input type="checkbox"/>	<input type="checkbox"/>
	Mi.	Do.	Fr.	Sa.	So.	Mo.
Verein:	<input type="text"/>			<input type="text"/>	<input type="text"/>	<input type="text"/>
	Altersklasse					



Informationen zu den Unterkünften

Willkommen bei den Handball Days in Lübeck,

Ihr habt eines unserer Pakete (Silber oder Gold) mit Übernachtung gebucht. Die Hansestadt Lübeck stellt uns freundlicherweise einige Schulen und Sporthallen für die Übernachtung der auswärtigen Mannschaften zur Verfügung. In welcher Schule oder Sporthalle ihr untergebracht werdet, können wir euch tatsächlich erst sehr kurzfristig mitteilen. Ihr findet jedoch im Anhang eine Übersicht aller möglichen Unterkünfte mit ergänzenden Informationen zu den Essenszeiten und zum Essen selbst.

Wir haben kurzfristig erfahren, dass in einigen Unterkünften Bewegungsmelder in den Klassenräumen verbaut sind, die nicht ausgeschaltet werden können. Das führt dazu, dass sich das Deckenlicht bei Bewegung einschaltet. Wir empfehlen euch daher eine Schlafmaske mitzubringen.

Neben der Übernachtung erhaltet ihr eure gebuchten Mahlzeiten entweder direkt in der Mensa der jeweiligen Schule oder aber in der Mensa einer benachbarten Schule. Bitte haltet euch an die angegebenen Essenszeiten in eurer Mensa. Wir versuchen auf jeden Fall mögliche Fahrzeiten zwischen der Unterkunft und den Spielorten zu berücksichtigen, so dass Ihr gut gestärkt die Spiele bestreiten könnt.

Um allen einen tollen und unvergesslichen Aufenthalt zu ermöglichen, bitten wir euch, die nachfolgenden wenigen und einfachen Regeln einzuhalten.

- 🌐 Es gilt ein absolutes Alkohol- und Rauchverbot in der Schule, auf dem gesamten Schulgelände, sowie in der Sporthalle (ein Verstoß wird mit Ausschluss vom Turnier geahndet!)
- 🌐 Die Unterkunft muss so wieder hergerichtet werden, wie sie in Empfang genommen wurde. Für evtl. Schäden haften die Vereine.
- 🌐 Klassenräume, Sporthallen, Waschräume und Toiletten sind dem Veranstalter nach Turnierende besenrein zu übergeben. Für Mängel oder Schäden haftet der Verein.
- 🌐 Die gebuchten Mahlzeiten werden in der entsprechenden Mensa der Unterkunft eingenommen bzw. in der Mensa einer benachbarten Schule. Den Anweisungen des Personals ist Folge zu leisten.
- 🌐 Vereine bekommen für ihre Unterkunftsräume einen Schlüssel ausgehändigt; bei Verlust haftet der jeweilige Verein!
- 🌐 Jeder Verein/jede Mannschaft ist für das Verschließen der Haupteingangstür seiner Übernachtungsstätte eigenverantwortlich. Die Klassenräume sind nicht separat abschließbar. Die Haftung für abhanden gekommene und/oder beschädigte Dinge der Spieler:innen, Betreuer:innen und Trainer:innen obliegen nicht dem Veranstalter.
- 🌐 Ab 22:00 Uhr bitten wir euch, den Geräuschpegel zu senken. Wenn ihr in Schulen untergebracht seid, die direkt in der Innenstadt liegen, solltet ihr euch auch ab 22:00 Uhr nicht mehr „lautstark“ auf dem Schulhof und Umgebung aufhalten.



Information zur Essensausgabe

Für den besseren Ablauf beim Thema Verpflegung bitten wir Euch, dass sich alle an die vorgesehenen Essensausgaben halten. Auf der Lohmühle findet die Essensausgabe im großen Zelt statt. Die Mannschaften, die am Freitag schon am Buniamshof und auf der Falkenwiese spielen, nehmen auch dort das Abendessen ein. **Am Samstag kann das Mittagessen am Spielort eingenommen werden. Am Sonntag dann nur auf der Lohmühle.**



Scan mich

Das **Frühstück** am Samstag und am Sonntag sowie das **Abendessen** am Samstag nehmt ihr in eurer **Unterkunft** ein. Bei der Anmeldung erhaltet ihr eine Übersicht, wo welche Mahlzeit eingenommen wird. Wir bitten dringend darum, die Mahlzeit am zugeteilten Ort einzunehmen, da es ansonsten dazu führen kann, dass andere Mannschaften kein Essen mehr bekommen.

Tag	Mahlzeit	Lohmühle	Buniamshof, Falkenwiese
Freitag	Abendessen	17:00 – 22:00 Uhr Hühnerfrikassee mit Reis Gemüsefrikassee mit Reis	18:00 – 21:30 Uhr Hühnerfrikassee mit Reis Gemüsefrikassee mit Reis
Samstag	Frühstück	06:30 – 10:00 Uhr	
	Mittag (nur Goldpakete)	11:00 – 14:00 Uhr Hähnchengeschnetzeltes Vegetarisches Geschnetzeltes	11:00 – 14:00 Uhr Hähnchengeschnetzeltes Vegetarisches Geschnetzeltes
	Abendessen	16:30 – 19:30 Uhr Spaghetti Bolognese Vegetarische Bolognese	
Sonntag	Frühstück	06:30 – 10:00 Uhr	
	Mittag (nur Goldpakete)	11:00 – 14:00 Uhr Tortellini in Tomatenkräutersauce	

Wir sind immer bemüht, es allen recht und so einfach wie möglich zu machen. Leider ist dies bei der Anzahl der Teilnehmer nicht immer gegeben. Wir bitten daher um Verständnis, wenn es mal nicht so rund läuft. Bei Fragen wendet euch gern an das Team Anmeldung der Handball Days Lübeck. Bitte formuliert eure Frage und schreibt eine Handynr. für einen Rückruf mit in die Nachricht.



anmeldung@handballdays.com



Transfer - ÖPNV

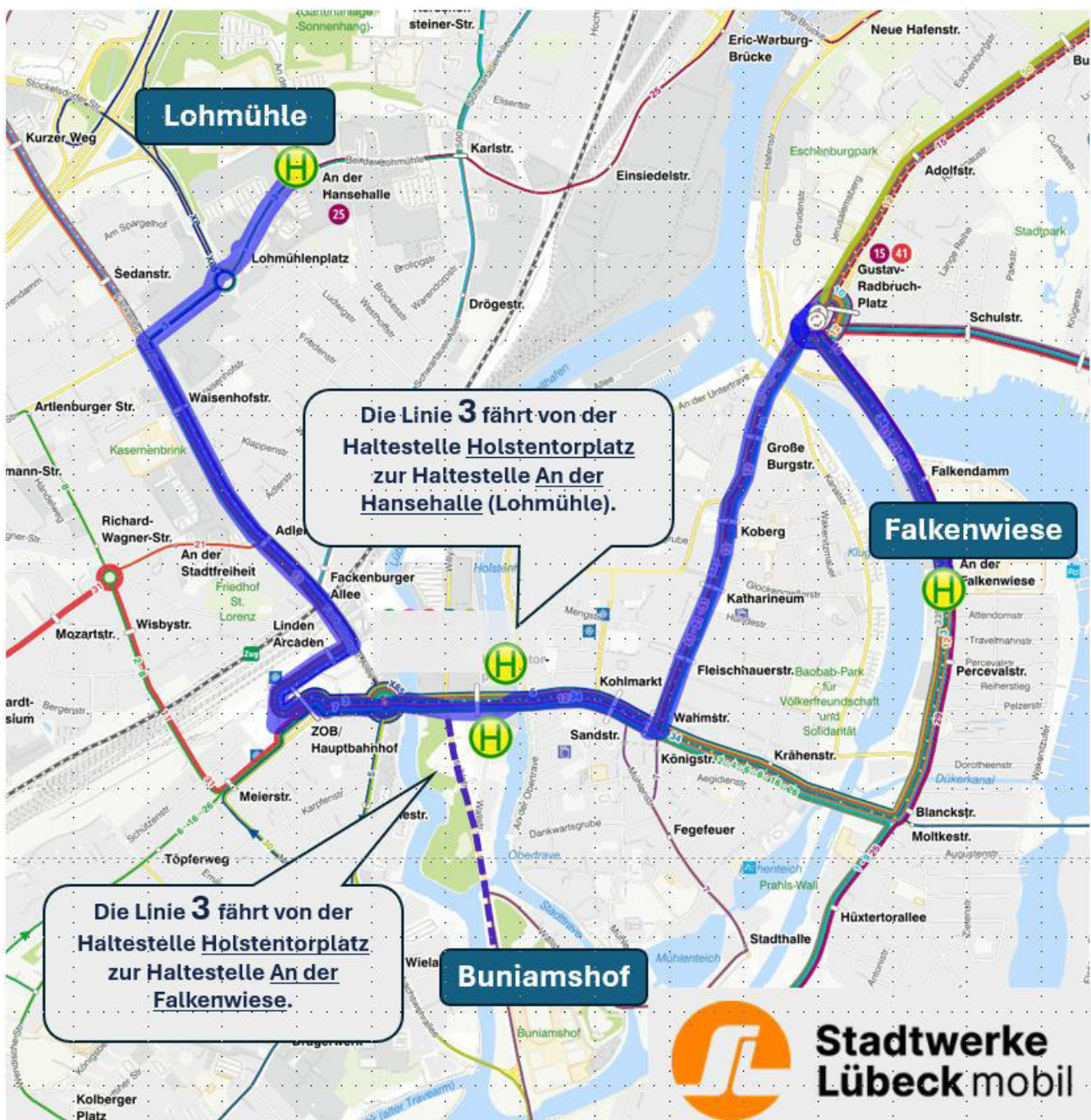
Die Handball Days erstrecken sich über die gesamte Stadt Lübeck. Gespielt wird auf der Lohmühle, dem Buniamshof und auf der Falkenwiese. Die Unterbringung erfolgt in verschiedenen Schulen im Stadtgebiet und Parkplätze sind wie immer knapp.

Daher könnt Ihr mit Eurer **Turnierkarte** innerhalb der 6000er Zone den öffentlichen **Personennahverkehr** (ÖPNV) der Stadtwerke Lübeck Mobil **kostenfrei** nutzen.

Am besten sucht ihr euch schon vorher die für euch wichtigen Buslinien heraus.



Scan mich





Parade

Die 30. Ausgabe der Handball Days Lübeck wollen wir gemeinsam mit euch starten. Ohne euch wäre dieses Event nicht jedes Jahr so ein großer Erfolg! Mit einer bunten und lauten Parade durch Lübeck möchten wir mit allen Teilnehmern die Handball Days starten.

Nun brauchen wir eure Hilfe und zeigt uns eure Vielfalt!

Zeigt eure Trikots - Zeigt eure Flaggen - Zeigt eure Farben!!!

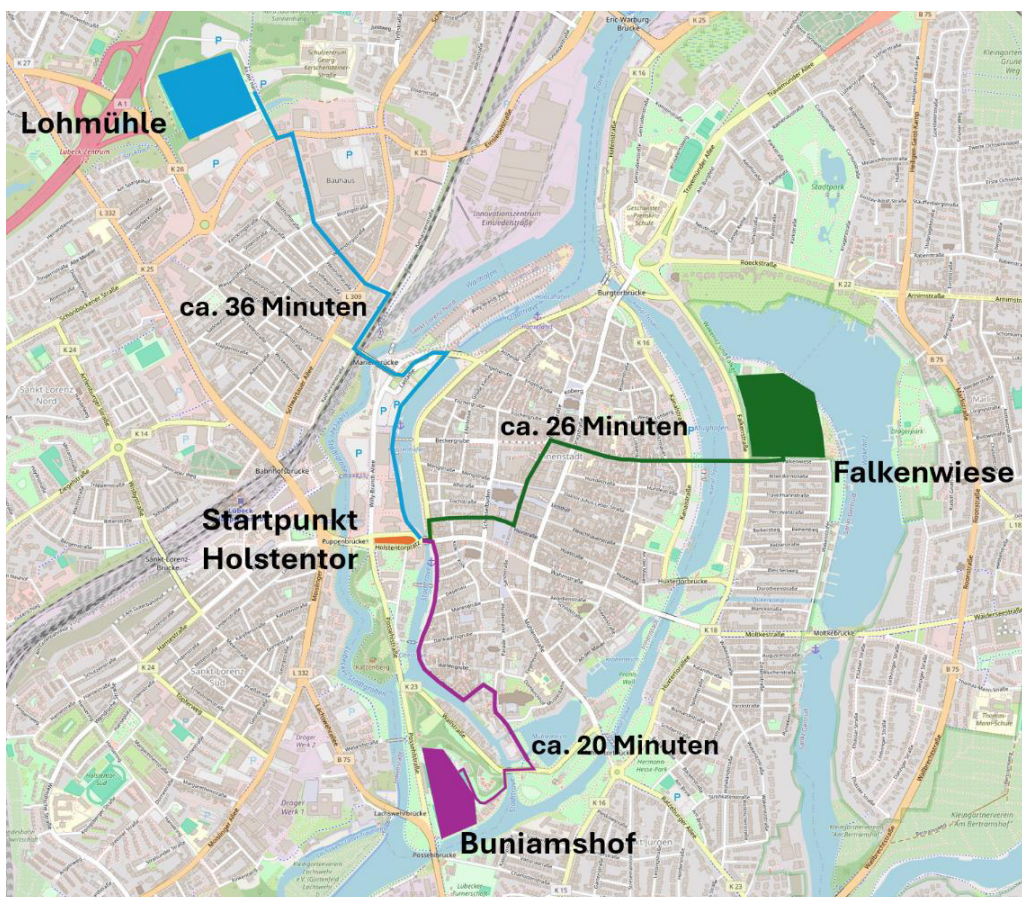
Ausgehend vom Holstentor wollen wir einen Sternenmarsch zu allen Turnieranlagen laufen. Dabei geht jede Mannschaft dorthin, wo sie ihr erstes Spiel am Freitag hat. Alle, die am Freitag noch kein Spiel haben, können natürlich dorthin mitlaufen, wo sie möchten.



Freitag, 26. Juni 2026 – ab 16:30 Uhr



Am Holstentorplatz vor dem Holstentor





Turnier im Turnier

Die besonderen Cups der Handball Days Lübeck

Neben dem großen Turnier erwarten euch bei den Handball Days Lübeck mehrere besondere Wettbewerbe – unser „Turnier im Turnier“.

Hier bekommen verschiedene Altersgruppen und Teams ihre eigene Bühne für Spiel, Spaß und unvergessliche Momente.

GRUNDSCHUL-CUP

Der traditionelle Auftakt

Grundschulklassen aus der Region treten gegeneinander an und sammeln erste Turniererfahrungen – ganz ohne Leistungsdruck.

Das macht den Cup besonders:

- Kostenfreie Teilnahme
- Gemischte Teams
- Fokus auf Spaß & Teamgeist



Highlight:

Zusätzliche Penalty-Würfe nach Spielende zählen zum Ergebnis.



Donnerstag
08:00 – 14:00 Uhr



Lohmühle

Mini-CUP

Für die Kleinsten ganz groß

Hier sammeln die jüngsten Handballer:innen ihre ersten Erfahrungen mit Ball und Spiel – in einer sicheren und spielerischen Umgebung.

Das erwartet euch:

- Kindgerechtes Spielfeld
- Bewegungs- & Spielstationen
- Kletter- & Turnangebote

Fokus:

Bewegung, Spaß und Ausprobieren



Samstag
10:00 – 14:00 Uhr



Hansehalle

Inklusions-CUP

Gemeinsam Handball erleben

Beim Inklusions-Cup spielen Teams mit und ohne Beeinträchtigung gemeinsam. Der sportliche Wettbewerb steht im Hintergrund – das Miteinander im Vordergrund.

Im Mittelpunkt:

- Fairness & Respekt
- Teamgeist
- Inklusion im Sport

Anmeldung:

anmeldung@handballdays.com



Samstag
10:00 – 14:00 Uhr



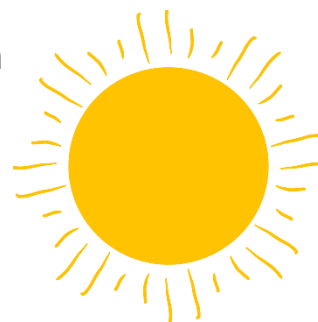
Lohmühle



Wetter-/Hitzehinweis

Auch wenn wir uns über die Sonne freuen, ist es wichtig sich zu schützen. Hohe Temperaturen und starke Sonneneinstrahlung belasten den Körper. Achtet darauf:

- ausreichend trinken,
- regelmäßige Pausen im Schatten einlegen
- und Kopfbedeckung sowie Sonnenschutz verwenden

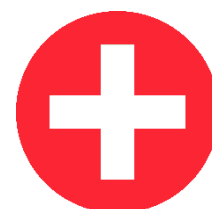


Ab einem UV-Index von 3 werden Schutzmaßnahmen empfohlen.

Den aktuellen UV-Index und wichtige Wetterwarnungen findet ihr jederzeit auf wetter.de

Scan mich

Bei Fragen oder Anzeichen von Kreislaufproblemen, Schwindel, Übelkeit oder Kopfschmerzen wendet euch bitte direkt an die Ersthelfer vor Ort.



Fundsachen

Bei so einer großen Veranstaltung geht immer mal was verloren. Sei es der Ball, die Schuhe oder auch mal das Portemonnaie.

Solltet ihr etwas finden oder etwas verloren haben, meldet euch bei der Turnierleitung auf der jeweiligen Spielstätte auf der **Lohmühle**, dem **Buniamshof** oder auf der **Falkenwiese**.



Es wird alles gesammelt und kann dort abgeholt werden. Auch nach dem Turnier stehen die Fundsachen noch bereit. Schreibt uns über www.handballdays.com oder per E-Mail an:



fundsachen@handballdays.com



Players Night

Am Samstag findet unsere Handball Days Party auf der **Lohmühle** statt. **Zutritt haben alle Turnierteilnehmer mit Turnierausweis und Partyband.**

Die Partybänder werden beim Einlass ausgegeben.

Es gibt zwei Farben von Discobändern. Diese regeln den Ausschank von alkoholischen Getränken (Bier/Sekt).



ROTE Partybänder – Teilnehmer **unter 16 Jahren oder keinen Personalausweis dabei, ► Alkohol VERBOTEN!**

GRÜNE Partybänder – Teilnehmer **ab 16 Jahren und Personalausweis dabei, ► BIER/SEKT ERLAUBT!**

Nur Teilnehmer:innen mit einem grünen Discoband können an den Getränkeständen alkoholische Getränke kaufen.

Turnierausweis und ggf. Personalausweis nicht vergessen!!!



Samstag, 28. Juni 2026 - 20:00 – 23:00 Uhr



Lohmühle, Zelt

Zusätzlich gilt:

- 🌀 Es dürfen **KEINE** alkoholischen Getränke und Glasflaschen mit auf das Turniergelände und zur Party mitgebracht werden.
- 🌀 Es ist nicht gestattet, Bier oder andere alkoholische Getränke an andere Teilnehmer:innen ohne grünes Partyband weiterzugeben.
- 🌀 Für die Einhaltung dieser Regeln sind die Mannschaftsbetreuer:innen verantwortlich.
- 🌀 Die Trainer:innen / Mannschaftsbetreuer:innen sind für ihre Spieler:innen auch während der Disco verantwortlich.
- 🌀 Mannschaftsbetreuer:innen haben unter Vorlage des Turnierausweises jederzeit Zutritt zum Partygelände.



Coaches Lounge

Es ist gute Tradition bei den Handball Days, dass sich die Trainer:innen und Betreuer:innen untereinander vernetzen und austauschen. Die Plattform des zweitgrößten Jugendhandballturnier der Welt bietet sich hervorragend dazu an, bestehende Bekanntschaften zu pflegen oder auch neue zu knüpfen.



Wir möchten daher gemeinsam mit den Verantwortlichen der teilnehmenden Mannschaften jeder Altersklasse einen gemütlichen und netten Abend bei Speis und Trank verbringen. Für die Unterhaltung mit **Live-Musik** ist ebenfalls gesorgt. Lasst Euch überraschen!

Dazu lädt euch das Team der Handball Days herzlich ein.



Samstag, 27. Juni 2026 – ab 20:00 Uhr



In der Hansehalle

Voraussetzung ist, dass Ihr das Coachticket dabei habt.



Spaß am Fluss

Freibad

Die historische Altstadt von Lübeck liegt auf einer Insel und ist komplett vom Wasser der Wakenitz und der Trave umgeben. Als Mannschaft könnt ihr in der spielfreien Zeit kostenfrei das herrliche Freibad Krähenteich und das Freibad Falkenwiese nutzen.



Freibad Krähenteich

An der Mauer 51
23552 Lübeck
Täglich von 10:00-19:00 Uhr



Freibad Falkenwiese

Wakenitzufer 1b
23564 Lübeck
Täglich von 10:00-19:00 Uhr



Kanu-Tour



Und falls ihr im Anschluss noch zu einer Kanutour starten möchtet, einmal um die historische Altstadt von Lübeck herum, ist auch dieses für eure Mannschaft kostenlos möglich.

Kanu Club Lübeck e. V.

Wallstraße 38a
23552 Lübeck
Täglich von 10:00-18:00 Uhr
www.kclev.de



Den Zugang erhaltet ihr mit dem Handball Days Turnierausweis.



Handball Days Live

Ladet die App aus dem AppStore auf euer Smartphone herunter. In der App bekommt ihr einfache Informationen über den Spielplan, Mannschaftsaufstellungen, Live-Ergebnisse und viele weitere Besucherinformationen. Ihr könnt auch Push-Benachrichtigungen erhalten, wenn eure Favoriten Teams ihre Spiele gespielt haben.

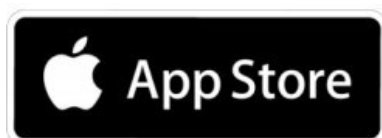


Wer das Spiel Live am Bildschirm verfolgen möchte, kann direkt aus **ProCup** heraus den Live-Stream von **SolidSport** starten. Alle Spielfelder sind mit einer Kamera ausgestattet, so dass ihr auch zu Hause nichts verpasst.



Übrigens, die Spielpläne stellen wir ca. zwei Wochen vor Turnierbeginn online.

Die ProCup App funktioniert auf Mobilfunkgeräten mit Android und IOS (iPhone). Geht zum Appstore / Play Store und sucht nach **ProCup**



Preise für den Live-Stream

Einzelspiel: 4,00 €

Early Bird All Access Pass: 15,00 €

All Access Pass: 18,00 €



SolidSport



Sportartikelverkauf






Alles für dein nächstes Spiel

Ob Turnier, Training oder Andenken – in unserem Sportartikelzelt findest du eine Auswahl an Handball-Equipment und Fanartikeln.

Perfekt für Spielerinnen, Spieler, Eltern und Fans.





Unser Sortiment

-  **Handbälle** – Trainings- und Spielbälle in verschiedenen Größen
-  **Trikots & Shirts** – sportlich und bequem
-  **Hallenschuhe** – optimaler Halt auf dem Spielfeld
-  **Sportzubehör** – Socken, Tape & mehr
-  **Fanartikel** – Erinnerung an die Handball Days



Standort

-  Verkaufszelt auf der Lohmühle
-  Geöffnet während der Turnierzeiten

Schau vorbei – wir beraten dich gerne

Auch außerhalb der Handball Days für euch da

Du brauchst später noch Ausrüstung oder möchtest etwas nachkaufen? Dann besuche unseren Sportartikel-Shop im Campus Lübeck in der Alexander-Flemming-Str. 1.

Dort findest du ganzjährig eine Auswahl an Handball-Equipment und Zubehör.



Fotos und Videos

Während der Handball Days werden Foto- und Videoaufnahmen angefertigt. Die Aufnahmen dienen der Berichterstattung über die Veranstaltung sowie der Öffentlichkeitsarbeit des Veranstalters.



Die Bilder und Videos können insbesondere auf der Veranstaltungswebseite, in sozialen Medien, in Presseveröffentlichungen sowie in zukünftigen Informations- und Werbematerialien veröffentlicht werden. Mit dem Betreten des Veranstaltungsgeländes nimmst du zur Kenntnis, dass Aufnahmen von dir angefertigt werden können.

Ausführliche Informationen zum Datenschutz findest du unter:

www.handballdays.com

Du hast selber tolle Momente der Handball Days festgehalten und möchtest sie mit allen teilen?

Dann sende uns einfach einen Freigabelink zu deinen Bildern an:



fotos@handballdays.com

Mit der Zusendung erklärst du dich einverstanden, dass die Bilder im Rahmen der Berichterstattung und Öffentlichkeitsarbeit der Handball Days verwendet werden dürfen.





Folgt uns auf den Social Media Kanälen

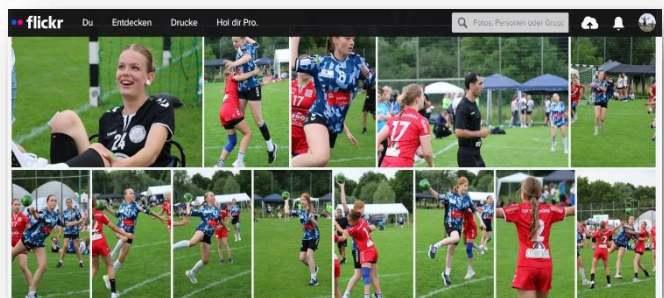
Folgt uns vor, während und nach den Handball Days auf Instagram, Facebook und Flickr, um alle Updates zu erhalten und in unserer Handball-Community aktiv zu sein. Verpasst nicht die Gelegenheit, eure Leidenschaft für den Handball mit Gleichgesinnten zu teilen und ein Wochenende voller Aktion und Spaß zu erleben!

Wir sehen uns auf dem Spielfeld!

#handballdaysluebeck



flickr



**Hier findest du jede Menge Bilder und
Impressionen der #handballdaysluebeck**



Siegerehrung

Wir wollen eure Leistungen im Rahmen einer kleinen Siegerehrung wertschätzen. Da wir in diesem Jahr sehr viele Mannschaften haben, sind wir auf eure Unterstützung angewiesen.



Gehrt werden der 1. bis 4. Platz im A-Pokal sowie der 1. Platz im B-Pokal.

Die Siegerehrung wird im Anschluss an das jeweilige Finalspiel direkt auf dem Spielfeld stattfinden. Wir kommen nach dem Abpfiff zu euch auf den Platz und überreichen die Pokale. Verbleibt daher bitte unbedingt auf dem Feld und lauft nicht gleich weg, es erwarten euch tolle Preise.



Wir sehen uns wieder.

**Merkt euch schon jetzt das Datum für die
Handball Days Lübeck 2027 vor.**

2027

01.-04. Juli

**HANDBALL DAYS
LÜBECK**



Turnierordnung

Handballregeln des Turniers

Alle Spiele der Handball Days 2026 werden auf Grundlage der aktuellen internationalen Handballregeln der IHF vom 01. Juli 2024 durchgeführt, soweit in den nachfolgenden Ziffern keine Zusatz- oder Änderungsbestimmungen erfolgen.

Dies bedeutet insbesondere, dass

- besondere Abwehrformationen nicht gefordert sind,
- Auswechselungen auch erlaubt sind, wenn sich die Mannschaft nicht in Ballbesitz befindet und
- Hinausstellungen in jedem Fall zur Reduzierung der Mannschaft führen.

1. Spielzeit

Die Spielzeit beträgt für alle Spiele 2x 11 Minuten ohne Halbzeitpause. Während des Seitenwechsels wird die Zeit nicht angehalten.

Die Zeitnahme erfolgt eigenständig durch die Schiedsrichter. Unterbrechungen der Spielzeit (Time-Out) sollen grundsätzlich unterbleiben und liegen im Ermessen der Schiedsrichter. Es wird kein Team-Time-Out gewährt.

2. Anwurf

Die laut dem Spielplan erstgenannte Mannschaft hat Anwurf. Sie beginnt auf der durch die rote Spielfeldnummer gekennzeichneten Spielfeldseite.

Auf der Spielfläche befindet sich keine Anwurfzone. Der Anwurf ist von der Mittellinie aus (mit 1,5 m Toleranz nach beiden Seiten auf der Mittellinie) von der Mitte der Spielfläche auszuführen. Die Mittellinie darf bis zur Ausführung des Anwurfs nicht überschritten werden.

3. Ausrüstung

Unterscheidet sich die Spielkleidung beider Mannschaften nicht deutlich voneinander, muss die zweitgenannte Mannschaft diese wechseln.

Das Betreten aller Sportanlagen mit Stollen- oder Noppenschuhen ist verboten.

4. Spielfeldaufbau

Ausschließlich bei Spielen der F-Jugend sind die Tore im Lichten 1,60 m hoch. Die maximale Höhe wird durch das Anbringen von Torabhängungen gewährleistet. Trifft der Spielball den Bereich der Abhängung, welcher sich über der Latte (ab 1,68 m Höhe) befindet, ist auf Abwurf zu entscheiden.

5. Spielball

Durch die erstgenannte Mannschaft muss ein zugelassener Spielball bereitgestellt werden. Folgende Ballgrößen müssen verwendet werden:

IHF-Größe 0 46-48 cm bis 260 g	IHF-Größe 1 50-52 cm 290-330 g	IHF-Größe 2 54-56 cm 325-375 g	IHF-Größe 3 58-60 cm 425-475 g
weiblich F	weiblich D	weiblich B	männlich A
weiblich E	weiblich C	weiblich A	männlich Sen
männlich F	männlich D	weiblich Sen	
männlich E		männlich C	
		männlich B	

Darüber hinaus ist durch jede Mannschaft vor Spielbeginn mindestens ein **Ersatzball** am eigenen Tor bereitzulegen, der ebenfalls die genannten Anforderungen erfüllt.

Die Benutzung von **Haftmitteln** aller Art ist in den Mannschaften der F-, E- und D-Jugend untersagt.

6. Strafen

Wird durch die Schiedsrichter eine Disqualifikation nach Regel 8:6 oder 8:10 (mit Bericht) ausgesprochen, ist die oder der Betroffene für mindestens das nächste Spiel gesperrt.

Die Schiedsrichter melden nach Spielende alle Disqualifikationen nach Regel 8:6 oder 8:10 der Turnierleitung. Diese entscheidet dann unter Berücksichtigung des Einzelfalls über die Länge der Sperre.

Mannschaftsverantwortliche haben sich selbstständig bei der Turnierleitung über die Länge der Sperre zu informieren. Bei Nichtbeachtung der verhängten Sperre kann die Turnierleitung die absolvierten Spiele der betroffenen Mannschaft als verloren werten.

7. Ausschluss vom Spielbetrieb

Teilnehmende können in begründeten Fällen durch die Turnierleitung jederzeit vom weiteren Spielbetrieb ausgeschlossen werden. Ein begründeter Fall liegt u. a. vor, wenn am Spiel unmittelbar Beteiligte alkoholisiert sind oder unter dem Einfluss von Betäubungsmitteln stehen.

8. Spielberechtigung

Spielberechtigt sind nur Spielerinnen und Spieler, welche im Vereinsaccount (ProCup) der jeweiligen Mannschaft namentlich hinterlegt sind und eine gültige Spielerlaubnis für den gemeldeten Verein besitzen. Bei den Senioren ist eine gültige Spielerlaubnis eines Vereins jedoch nicht erforderlich. Auf Verlangen ist der Turnierleitung jederzeit ein geeigneter Nachweis über die Spielberechtigung vorzulegen.

Altersklassen

Darüber hinaus ist grundsätzlich nur spielberechtigt, wer in seiner Altersklasse spielt. Es gelten die folgenden Altersklassen und Jahrgänge:

Senioren	A-Jugend	B-Jugend	C-Jugend	D-Jugend	E-Jugend	F-Jugend
< />= 2007	2008-2009	2010-2011	2012-2013	2014-2015	2016-2017	> />= 2018

Festspielregelung

Innerhalb einer Altersklasse ist jede Spielerin bzw. jeder Spieler nur für die Mannschaft spielberechtigt, in der sie oder er das erste Spiel bestreitet.

Der Einsatz in einer Mannschaft der nächst höheren Altersklasse ist jedoch erlaubt, sofern bei der Turnierleitung vor Spielbeginn eine namentliche Nachmeldung erfolgt.

Aufteilung in weibliche und männliche Mannschaften

Grundsätzlich erfolgt eine Aufteilung in weibliche und männliche Mannschaften. In der F-Jugend erfolgt jedoch keine Aufteilung. In den männlichen Mannschaften der E-Jugend sind auch Spielerinnen zugelassen. Darüber hinaus kann die Turnierleitung in Einzelfällen genehmigen, dass in den männlichen Mannschaften der übrigen Altersklassen auch weibliche Spielerinnen eingesetzt werden dürfen. Die Genehmigung muss vor dem ersten Spieleinsatz eingeholt werden.

Besteht aufgrund der Nichteinhaltung der in Nr. 8 aufgeführten Bestimmungen keine Spielberechtigung, werden die bereits absolvierten Spiele als verloren gewertet (0:2 Punkte und 0:3 Tore).

9. Verletzungen

Spieler müssen nach einer Verletzung und anschließender Versorgung auf der Spielfläche, diese nicht für drei Angriffe verlassen.

10. Spielstandsanzeigen

Am Spielfeldrand aller Spielfelder befinden sich Spielstandsanzeigen (Scoreboards). Die erstgenannte Mannschaft soll eine Person benennen, welche den aktuellen Spielstand auf die Anzeige überträgt. Die Anzeige ist unverbindlich. Entscheidend ist allein das durch die Schiedsrichter zum Spielende bestimmte Endergebnis.

11. Videoaufnahmen (Livestream)

Auf den Spielfeldern werden Videoaufnahmen der Spiele von einem Tablet vom Spielfeldrand aus gefertigt, um einen Livestream zur Verfügung zu stellen. Die erstgenannte Mannschaft stellt die Bedienung des Tablets während des Spiels durch eine von ihr beauftragten Person sicher.

Alle Turnierbeteiligten erklären sich damit einverstanden, dass von ihnen während der Spiele Videoaufnahmen gefertigt werden. Andernfalls ist eine Teilnahme nicht möglich.

12. Schiedsrichter

Die Schiedsrichter werden vom Veranstalter angesetzt. Alle Spiele werden von zwei gleichberechtigten Schiedsrichtern oder einer Schiedsrichterin bzw. einem Schiedsrichter geleitet. Einsprüche gegen die Schiedsrichteransetzung sind nicht statthaft.

13. Nichtantreten

Tritt eine Mannschaft zum laut Spielplan vorgesehenen Spiel nicht an, kann die Turnierleitung dieses mit 0:2 Punkten und 0:3 Toren als verloren werten. Im Falle von unverschuldetem Nichtantreten entscheidet die Turnierleitung über die Neuansetzung des Spiels.

14. Einsprüche

Einsprüche können von den Verantwortlichen einer Mannschaft bei der Turnierleitung mündlich oder schriftlich bis spätestens 30 Minuten nach Spielende des betreffenden Spiels gegen eine Einspruchsgebühr in Höhe von 20,00 € abgegeben werden. Die Gebühr ist mit der Abgabe des Einspruchs bei der Turnierleitung in bar zu entrichten. Sie wird unmittelbar zurückgezahlt, sofern dem Einspruch stattgegeben wurde. Erweist sich der Einspruch als unbegründet, wird die Einspruchsgebühr einbehalten.

Einsprüche werden ausschließlich in Bezug auf die Spielberechtigung berücksichtigt (vgl. 8. Spielberechtigung). Sie sind zu begründen.

Organisatorisches

Die Mannschaftenverantwortlichen melden sich bitte unmittelbar nach dem Eintreffen bei der Turnierleitung und melden ihre jeweilige Mannschaft an.

Darüber hinaus zahlen sie bitte das Meldegeld, sofern dieses im Vorwege noch nicht überwiesen wurde. Mannschaften, für die das Meldegeld nicht bis Turnierbeginn bezahlt wurde, werden aus dem Spielplan gestrichen.

Haben Vereine in einer Altersklasse mehr als eine Mannschaft gemeldet und wird vor Turnierbeginn eine dieser Mannschaften zurückgezogen, so wird immer von der Turnierleitung entschieden, welche Mannschaft dies sein wird. In der Regel wird dies die Mannschaft mit der höchsten Indexzahl (also III vor II vor I) sein, aus Gründen der Spielplangestaltung kann hiervon aber abgewichen werden.

Die Vereine sind dafür verantwortlich, vor Turnierbeginn selbstständig den Spielplan auf Änderungen zu überprüfen. Der aktuelle Spielplan kann jederzeit über ProCup aufgerufen werden.

Spielmodi

Senioren, A- bis F-Jugend

In allen Altersklassen der Senioren sowie der A- bis F-Jugend spielen die Mannschaften zu Beginn eine einfache Punktrunde in mehreren Staffeln aus.

In den Altersklassen, die in Fünferstaffeln spielen, qualifizieren sich die ersten beiden Mannschaften je Staffel für den A-Pokal, die dritten, vierten und fünften Mannschaften spielen im B-Pokal.

In den Altersklassen, die in Sechserstaffeln spielen, qualifizieren sich die ersten drei Mannschaften je Staffel für den A-Pokal, die vierten bis sechsten Mannschaften spielen im B-Pokal.

In den Finalrunden des A- bzw. B-Pokals werden im KO-System die Teilnehmer des Finales und des Spiels um den dritten Platz (nur A-Pokal) ermittelt.

Spielwertung

Folgende Punkte werden vergeben:

- Gewinn: 2 Punkte
- Niederlage: 0 Punkte
- Unentschieden: 1 Punkt

Die Wertung nach den Vorrunden und in den Gruppen ausgespielten Endrunden erfolgt:

- a) nach Punkten,
- b) bei Punktgleichheit nach dem Torverhältnis,
- c) bei Punktgleichheit und gleichem Torverhältnis nach der Anzahl der erzielten Tore,
- d) bei Punktgleichheit, gleichem Torverhältnis und gleicher Anzahl erzielter Tore nach dem direkten Vergleich.

Führt auch der direkte Vergleich zu keinem eindeutigen Ergebnis, so wird die Entscheidung durch ein 7-Meter-Werfen herbeigeführt.

Enden Spiele der Endrunden mit einem Unentschieden, wird ein 7-Meter-Werfen auf einem separaten Feld durchgeführt, um keine Verzögerungen im Spielplan zu verursachen.

Stand: 15.06.2026

AGB's



Allgemeine Teilnahmebedingungen

Mit der Anmeldung zum Turnier bestätigen Sie, dass Sie die allgemeinen Teilnahmebedingungen gelesen haben und diesen zustimmen.

Zugelassene Mannschaften

Zum Turnier zugelassen sind ausschließlich in Handballvereinen organisierte Mannschaften. Schul- und Spaßmannschaften sind nicht zugelassen.

Altersklassen

Die angegebenen Altersklassen/Jahrgänge gelten für männliche und weibliche Teilnehmer gleichermaßen:

Senioren	</= 2007
A-Jugend	2008 - 2009
B-Jugend	2010 - 2011
C-Jugend	2012 - 2013
D-Jugend	2014 - 2015
E-Jugend	2016 - 2017
F-Jugend	>/= 2018

Austragungsmodus

Das Turnier beginnt mit einer Vorrunde. Nach der Vorrunde wird die Hauptrunde ausgespielt. In der Hauptrunde werden der A-Pokal und der B-Pokal ausgespielt. Die gültige Turnierordnung ist auf der Internetseite handballdays.com veröffentlicht.

Beginn und Ende der Spiele

Der Spielplan ist vor Beginn des Turniers online unter www.handball-days.de einsehbar. Bitte beachten Sie, dass sich bis unmittelbar vor Turnierbeginn Änderungen im Plan ergeben können. Sobald der Spielplan online ist, erhalten Sie hierzu eine Information. Fragen zum Spielplan beantwortet Lars Tilse unter lars.tilse@handball-days.de.

Spielzeiten

Die E-Jugend und die F-Jugend (Mini-Mix) spielen voraussichtlich am Samstag und Sonntag. Alle anderen Altersklassen beginnen am Freitag.

Spielorte

Die Mannschaften spielen auf ca. 30 Feldern in Lübeck. Für das Turnierwochenende von Freitag bis Sonntag kann der öffentliche Personennahverkehr (ÖPNV) genutzt werden.

Teilnahmekategorien/Pakete

GOLD – Freitag bis Sonntag:

Die Teilnehmergebühr beträgt 95,00€ pro Person. Unterkunft in Klassenzimmern sowie Sporthallen. Die Klassenräume können nicht separat abgeschlossen werden. Es wird ein Schlüssel für die Haupteingangstür der Schule bzw. Sporthalle ausgehändigt. Beim Verlassen der Unterkunft ist die Haupteingangstür immer abzuschließen. Eigene Matratze oder Schlafsack sind mitzubringen. Die Verpflegung (Frühstück / Mittag / Abendessen) umfasst die Mahlzeiten vom Abendessen am Ankunftstag bis zum Mittagessen am letzten Tag.

Im Goldpaket ist ein Turnier T-Shirt enthalten. Hierzu ist es notwendig uns bis zum 30.04.2026 die T-Shirt Größen mitzuteilen. Bei Nichtmitteilung der Größen, können wir die benötigte Größe nicht garantieren.

GOLD - Jugendherberge Freitag bis Sonntag:

Die Teilnehmergebühr beträgt 150,00€ pro Person. Die Verpflegung (Frühstück / Mittag / Abendessen) umfasst die Mahlzeiten vom Abendessen am Ankunftstag bis zum Mittagessen am letzten Tag.

Im Goldpaket ist ein Turnier T-Shirt enthalten. Hierzu ist es notwendig uns bis zum 30.04.2026 die T-Shirt Größen mitzuteilen. Bei Nichtmitteilung der Größen, können wir die benötigte Größe nicht garantieren.

Es gelten die AGB'S der Jugendherberge.

SILBER – Freitag bis Sonntag:

Die Teilnehmergebühr beträgt 80,00€ pro Person. Unterkunft in Klassenzimmern sowie Sporthallen. Die Klassenräume können nicht separat abgeschlossen werden. Es wird ein Schlüssel für die Haupteingangstür der Schule bzw. Sporthalle ausgehändigt. Beim Verlassen der Unterkunft ist die Haupteingangstür immer abzuschließen. Eigene Matratze oder Schlafsack sind mitzubringen. Die Verpflegung (Frühstück / Abendessen) umfasst die Mahlzeiten vom Abendessen am Ankunftstag bis zum Frühstück am letzten Tag.

In dem Silberpaket ist ein Turnier T-Shirt enthalten. Hierzu ist es notwendig uns bis zum 30.04.2026 die T-Shirt Größen mitzuteilen. Bei Nichtmitteilung der Größen, können wir die benötigte Größe nicht garantieren.

SILBER - Jugendherberge Freitag bis Sonntag:

Die Teilnehmergebühr beträgt 130,00€ pro Person. Die Verpflegung (Frühstück / Abendessen) umfasst die Mahlzeiten vom Abendessen am Ankunftstag bis zum Frühstück am letzten Tag.

Im Silberpaket ist ein Turnier T-Shirt enthalten. Hierzu ist es notwendig uns bis zum 30.04.2026 die T-Shirt Größen mitzuteilen. Bei Nichtmitteilung der Größen, können wir die benötigte Größe nicht garantieren.

Es gelten die AGB'S der Jugendherberge.

BRONZE – Freitag bis Sonntag:

Dieses Paket beinhaltet keine Übernachtungen und keine Verpflegung. Mannschaften, die anderweitig übernachten oder aus Lübeck und Umgebung kommen, buchen eines der folgenden Pakete pro Person (Spieler / Trainer / Turnierteilnehmer):

- 6,00€ oder
- 10,00€ inkl. T-Shirt
 - Hierzu ist es notwendig uns bis zum 30.04.2026 die T-Shirt Größen mitzuteilen. Bei Nichtmitteilung der Größen, können wir die benötigte Größe nicht garantieren.

Das Bronzepakete ist somit auch zukünftig pro Person (gemeldete Spieler sowie Trainer und Betreuer) für z.B. Lübecker Vereine zu entrichten.

Alle Pakete (Gold-, Silber-, Bronze-Paket) beinhaltet die Teilnahme am Rahmenprogramm, Nutzung des ÖPNV von Freitag-Sonntag. Voraussetzung sind hierfür ausreichend freie Kapazitäten z.B. in der Hansehalle (Plätze). Eine Garantie für den Eintritt kann nicht gegeben werden und der Veranstalter behält sich eine Hallenschließung vor.

Zusatzleistungen:

Eine zusätzliche Übernachtung im Gold Paket (z.B. von Donnerstag auf Freitag) inkl. Frühstück, Mittag- und Abendessen kostet 38,00€ pro Person.

Eine zusätzliche Übernachtung im Silber Paket inkl. Frühstück und Abendessen kostet 33,00€ pro Person.

Mannschaften, die das Gold oder Silber Paket gebucht haben, erhalten die genaue Adresse bei der Anmeldung im Turnierdorf bzw. wird online angezeigt. Da sich kurzfristig vor dem Turnierstart erfahrungsgemäß immer etwas ändert, können wir vorweg keine 100%ige Aussage treffen.



Änderungen der gebuchten Teilnahmekategorien/Pakete

Änderungen der gebuchten Teilnahmekategorien (Gold und Silber) sind bis zum 30.04.2026 kostenfrei möglich. Änderungen des Bronze Plus Pakets sind bis zum 30.04.2026 möglich, spätere Stornierungen werden mit 50% der Kosten der Paketpreise berechnet.

Aus organisatorischen Gründen ist die Online-Änderung nur bis zum 17.05.2026 möglich, ab diesem Zeitpunkt sind die Änderungen bitte per Mail an anmeldung@handballdays.com mitzuteilen.

Zahlung der gebuchten Teilnahmekategorie / Pakete

Die entstehenden Kosten können nach Erhalt der Rechnung unter Angabe der Referenznummer überwiesen werden. In Ausnahmefällen kann die Rechnung auch am Turnierwochenende bei der Anmeldung am Freitag bezahlt werden. Eine Kartenzahlung ist möglich.

(Hinweis: Sämtliche Bankgebühren sind von der Mannschaft zu tragen.)

Kontoinhaber: Int. Lübecker Handballtage – Förderverein MTV Lübeck e.V.

IBAN: DE91 2135 2240 0134 9810 00

BIC: NOLADE21HOL

Bank: Sparkasse Holstein (Am Rosengarten 3 in 23701 Eutin)

Verpflegung

Die Verpflegung erfolgt durch einen Caterer.

Die Verpflegung aller Mannschaften, die das Gold oder Silber Paket oder eine Zusatzleistung gebucht haben, erfolgt wie angegeben:

Abendessen Freitag

Turnierdorf bzw. den Sportanlagen

Frühstück und Abendessen am Samstag und Sonntag

Turnierdorf bzw. Mensa

Mittagessen Samstag und Sonntag

Turnierdorf

Weitere Einzelheiten erhalten Sie bei der Anmeldung.

Einweisung und Abnahme

Die Einweisung in die Schule oder Halle erfolgt durch Ansprechpartner vor Ort. Die Uhrzeiten für die Einweisung und Abnahme ist mit dem Ansprechpartner abzusprechen. Da am Freitag noch regulärer Schulbetrieb stattfindet, können die Klassenräume in der Regel erst ab 16 Uhr bezogen werden. Wir bitten dies bei Ihren Planungen mit zu berücksichtigen.

Am Sonntag erfolgt die Abnahme spätestens um 18 Uhr. Ausgenommen hiervon sind Vereine, die bis Montag übernachten.

Meldeschluss

Der Meldeschluss für die Handball-Days ist der 30.04.2026. Es besteht die Möglichkeit auch nach dem Meldeschluss Mannschaften anzumelden (Warteliste). Anfragen senden Sie bitte per Mail an info@handballdays.com.

Meldegeld

Das Meldegeld beträgt pro Mannschaft 111,00€. Minimix-Mannschaften zahlen jedoch nur 50,00 € Meldegeld.

Nimmt ein Verein mit mehr als 4 Mannschaften an den Handball Days Lübeck teil, erhält dieser nach dem Turnier eine entsprechende Gutschrift.

- ab 5 Mannschaften € 88,00 pro Mannschaft
- ab Mannschaft 10 entfällt die Meldegebühr für diese alle weitere.

Die reduzierte Meldegebühr wird nach dem Turnier in Form einer Gutschrift erstattet.



Das Meldegeld ist vor Turnierbeginn bis zum 30.04.2026 auf unser Konto zu überweisen. Meldet sich eine Mannschaft nach dem Meldeschluss an, ist das Meldegeld unverzüglich zu überweisen.

Bei Mannschaftsabmeldungen nach dem Meldeschluss werden zu 100% des Meldegeldes berechnet.

Meldeliste

Alle Turnierteilnehmer (Spieler / Trainer / Betreuer) sind unter turnier.handballdays.com im Vereinsaccount bei der jeweiligen Mannschaft namentlich aufzuführen. Für jede Person muss ein Paket (Gold, Silber; Bronze, Bronze Plus) gebucht werden. Die Anzahl der Personen in der Meldeliste und der gebuchten Pakete müssen übereinstimmen. Eine Erfassung in der Meldeliste ist bis zu den Terminen (siehe Änderungen der gebuchten Teilnahme Kategorien / Pakete) möglich.

Anmeldung im Turnierdorf

Die Anmeldung erfolgt am Freitag im Turnierdorf oder in der jeweiligen Unterkunft. Sie erhalten bei der Anmeldung die Turnierausweise sowie ein Turnierheft je Mannschaft. Des Weiteren erhalten Sie die Adresse der Übernachtungsstätte sowie den Ansprechpartner für die Einweisung und Abnahme.

Hinweis:

Am Freitag, den 26.06.2026 findet normaler Schulbetrieb statt, was dazu führt, dass die Unterkunft voraussichtlich erst ab 16 Uhr bezogen werden kann. Erfahrungsgemäß kommt es am Freitag zwischen 14 – 18 Uhr (speziell 1-2 Stunden vor der Parade/Eröffnungsfeier bzw. Spielstart) zu längeren Wartezeiten bei der Anmeldung im Turnierdorf. Wir versuchen diese durch eine optimale Planung so gering wie möglich zu halten. Wir empfehlen, eine Vorhut zur Turnierleitung zu schicken, die dann alle Informationen wie Unterkunft, aktuelle Spielzeiten etc. erhält und die finanziellen Dinge klärt.

Versicherung, Haftung

Alle Mannschaftstrainer sind verpflichtet, dafür zu sorgen, dass ihre jeweiligen Teilnehmer auf dem Spielfeld und außerhalb des Spielfelds über ausreichend Versicherungsschutz verfügen. Die Handball Days verfügen nicht über allgemeine Versicherungen, die Unfälle, Krankheit, Diebstahl oder Sachbeschädigung abdecken. Bitte lassen Sie kein Bargeld oder Wertgegenstände in den Schulräumen zurück.

Für Beschädigungen oder Diebstahl in den zugewiesenen Klassenräumen/Sporthallen, haftet der Verein.

Absage des Turniers und Höhere Gewalt

Kann das Turnier aus Gründen, die außerhalb des Einflussbereichs der Turnierleitung liegen (höhere Gewalt*), oder aufgrund von Ereignissen, die nicht vorsätzlich oder grob fahrlässig durch die Turnierleitung entstehen, nicht stattfinden oder wird es deshalb verschoben, haftet die Turnierleitung gegenüber den Teilnehmern nicht für entstandene Schäden, Kosten oder Verluste, wie Transportkosten, Unterkunftskosten, Kosten für zusätzliche Bestellungen, finanzielle Verluste usw. Unter diesen Umständen behält sich die Turnierleitung das Recht vor, die gesamten Meldegebühren / Unterkunftskosten entweder einzubehalten und für ein künftiges Turnier zu verwenden oder den Teilnehmern nach Abzug der bereits für die Turnierorganisation angefallenen und nicht von Dritten wieder einholbaren Kosten zu erstatten.

*Die Handball Days – Förderverein MTV Lübeck e.V. übernehmen keinerlei Haftung für Personenschäden oder finanzielle Verluste, die im Zusammenhang mit Krieg, kriegsähnlichen Ereignissen, Bürgerkrieg, Revolution, Unruhen, behördlichen Eingriffen, Streiks, Aussperrungen, Blockaden oder ähnlichen Ereignissen entstehen.

Eröffnungsfeier

Einzelheiten zur Eröffnungsfeier werden rechtzeitig vor Turnierbeginn bekannt gegeben.

Aufstellen von Zelten und Pavillons

Das Aufstellen von Zelten und Pavillons auf den Rasenflächen an den Spielorten Lohmühle und Buniamshof ist erlaubt. Allerdings weisen wir darauf hin, dass Bodenanker, Heringe oder sonstiges

Befestigungsmaterial maximal eine Länge von 30cm haben dürfen. Längeres Befestigungsmaterial kann zur Beschädigung der Drainage führen.

Datenschutz

Die Anmeldung eines Vereins mit seinen Mannschaften und Spielern zu den Handball Days ist mit der Erhebung von personenbezogenen Daten verbunden.

Die Daten werden über die Homepage www.procup.de erfasst. Diese Seite wird über Efkon AB, Inh. Ulf Andersson, Valborgsgatan 57, 21613 Limhamn, Schweden gehostet.

Folgende Daten werden erfasst und gespeichert:

1. Name des Vereins mit Anschrift
2. Ansprechpartner mit Adresse, Email-Adresse und Telefonnummer
3. Altersklasse der Mannschaft und männlich/weiblich
4. Vor -und Nachname des Spielers/in bzw. Trainers, Jahrgang, T-Shirtgröße und Trikotnummer erfasst.

Die Daten zu 3 und 4 werden ausschließlich für die Durchführung des Turniers verwendet und nach dem Turnier gelöscht. Die Daten 1 und 2 werden dauerhaft zur erneuten Kontaktaufnahme oder für Rückfragen gespeichert.

Darüber hinaus werden Daten zur Abrechnung gespeichert und für die Dauer der gesetzlichen Aufbewahrungsfrist aufbewahrt.

Mit der Anmeldung versichert der anmeldende Verein, dass er die Einwilligung für die Eingabe der personenbezogenen Daten von Ansprechpartner, Trainer und Spielern hat. Der Verein erklärt sich durch die Eingabe mit der Datenspeicherung und Verwendung der Daten für die Durchführung des Turniers wie oben beschrieben einverstanden.